

CARTA DEI SERVIZI



Fondazione Porta Spinola

MARIANO COMENSE

MINI ALLOGGI



Fondazione Porta Spinola

MARIANO COMENSE



FONDAZIONE "PORTA SPINOLA"

Via Santo Stefano, 28 Mariano
Comense

Tel.: 031 748035

E-mail: info@portaspinola.it
www.portaspinola.it



P. I. 02418440133



Fondazione Porta Spinola
MARIANO COMENSE

Consiglio di Amministrazione

Presidente

Franco Brenna

Vice Presidente

Daniele Colombo

Consiglieri

Nadia Alessandra Castoldi

Pirolo Luca

Paolo Migliani

Direzione

Direttore Generale

Luisa Villa

Direttore Sanitario

Dott.ssa Maria Grazia Di Maggio



IL BORGO
MINI
ALLOGGI

NUOVO SERVIZIO Fondazione Porta Spinola



La Mission

La Mission di **Fondazione Porta Spinola** è rivolta a garantire una qualità di vita dell'utente il più possibile elevata, considerandone i peculiari bisogni psichici, fisici e sociali, attraverso un'assistenza qualificata e continuativa, in collaborazione con la famiglia ed i servizi del territorio nel rispetto dell'individualità, della riservatezza e della dignità della persona.

Fondazione Porta Spinola è da sempre impegnata ad offrire servizi competitivi nella rete dei servizi sociosanitari rivolti alle persone della terza età, nell'ambito della ristrutturazione degli immobili di sua proprietà, ha realizzato **Mini Alloggi** protetti destinati ad anziani singoli o a coppie.

I **Mini Alloggi** offrono una risposta ad un bisogno abitativo di anziani con limitate fragilità che desiderano mantenere l'autonomia abitativa in un contesto sicuro, in grado di dare loro supporto nelle incombenze quotidiane ed opportunità per continuare a condurre una vita relazionale e sociale soddisfacente, in un ambiente controllato e protetto prevenendo così situazioni di emarginazione e disagio sociale.

Questa "**Carta dei Servizi**" ha lo scopo di far conoscere agli utenti i servizi offerti e di migliorarne continuamente la qualità attraverso appositi programmi.

La Mission

Gli obiettivi che vogliamo perseguire sono:

- Garantire la miglior qualità di vita agli utenti e l'esercizio dei diritti di cittadinanza, con particolare riferimento all'uguaglianza e all'imparzialità nell'erogazione dei servizi offerti nei confronti di tutti gli utenti
- Rendere trasparenti i percorsi dell'accesso, dell'accoglienza, della gestione del servizio, della partecipazione e dei reclami

I principi a cui si ispira la Fondazione sono contenuti nella "**Carta dei diritti della persona anziana**"* che ispirano i programmi, la gestione, le attività degli operatori, i rapporti con la cittadinanza/utenza, i risultati da conseguire e sono:

EGUAGLIANZA dei Cittadini/utenti nei confronti dei servizi erogati, intesa come uniformità ed imparzialità delle prestazioni.

RISPETTO per la dignità della persona e delle specificità individuali senza distinzioni di nazionalità, etnia, religione, lingua, condizioni economiche e opinioni politiche, teso alla realizzazione di un rapporto di piena fiducia.

DIRITTO DI SCELTA della più ampia manifestazione del diritto della libertà personale fatto salvo i limiti della vigente legislazione e le esigenze organizzative e funzionali.

**allegata alla domanda di accettazione*

La Mission

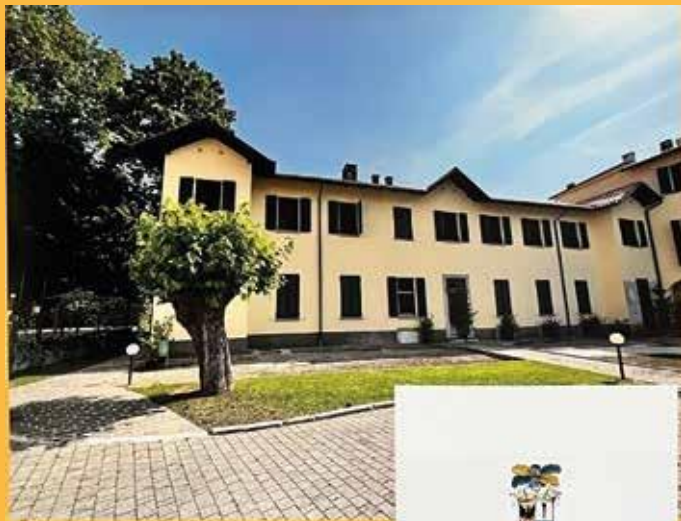
EQUITA', EFFICIENZA ED EFFICACIA dell'attività operativa e gestionale: costante è la ricerca per erogare le prestazioni in modo razionale, senza spreco di risorse e nella ricerca di una qualità sempre migliore.

PARTECIPAZIONE alla corretta informazione, alla tutela dell'ospite/utente nel caso di prestazioni inadeguate, alla creazione di un servizio migliore con la possibilità di esporre suggerimenti.

In questo contesto, la Fondazione intende perseguire l'innalzamento costante della qualità dei servizi offerti, fondandolo su un rapporto di piena fiducia con l'utente, sulla professionalità dei suoi Operatori ed una corretta ed efficiente conduzione gestionale mediante:

- la continua informazione degli utenti circa i servizi offerti e le modalità di erogazione con strumenti chiari, comprensibili ed accessibili
- la valutazione continua della qualità dei servizi e la ricerca dell'eccellenza attraverso relazione periodica
- la tutela dei diritti dell'ospite/utente attraverso le procedure del reclamo.





I Mini Alloggi "Il Borgo"

Il mini alloggio è una soluzione abitativa di tipo residenziale, studiata per contribuire al miglioramento della qualità della vita dell'anziano, l'obiettivo è di garantire all'anziano il diritto all'autonomia "residua" in un luogo in cui vivere anche in compagnia, offrendo un sistema di servizi integrato con il territorio in un ambiente più idoneo rispetto al domicilio, attraverso la presenza di comfort ed attrezzature specifiche ed in assenza di barriere architettoniche, oltre alla provata esperienza delle figure professionali impiegate.

Gli obiettivi prefissati sono i seguenti:

1. offrire una domiciliarità che garantisca all'ospite:

- il mantenimento di un'autonomia abitativa,
- l'identità personale e la libertà di autogestione;
- il bisogno di privacy;

2. migliorare la qualità della vita stimolando le azioni quotidiane di gestione di sé, per limitare la dipendenza;

3. prevenire isolamento ed emarginazione, evitando forme di ricoveri impropri e prematuri;

4. dare sollievo alle famiglie;

5. Preservare il contatto con il territorio di appartenenza. La Fondazione ha a disposizione n. 8 alloggi:

n. 2 monocali che, in base alle dimensioni, consentono l'abitazione di 1 persona;

n. 6 bilocali che, in base alle dimensioni, consentono l'abitazione di 2 persone;

Tutti gli alloggi sono dotati di arredo completo e TV.

L'utente può personalizzare l'ambiente con oggetti propri, quali piccoli arredi, soprammobili, radio, quadri ecc., previo assenso da parte della Direzione della Fondazione.

I Mini Alloggi "Il Borgo"

Tutti gli alloggi sono dotati di piani di cottura ad induzione per consentire agli anziani di svolgere le attività di preparazione del pasto in autonomia e quindi rendersi indipendenti il più a lungo possibile. Qualora l'anziano non abbia la volontà di cucinare, il servizio di ristorazione è svolto dalla adiacente R.S.A. presso la sua cucina centrale e consegnato a domicilio.

Il servizio di lavanderia, sia per indumenti personali che per la biancheria da letto e bagno, sarà effettuato all'interno del servizio lavanderia/stireria/guardaroba della R.S.A.

Il piano terra è destinato alle attività ricreative e di socializzazione dove gli utenti possono organizzare autonomamente momenti in cui trascorre del tempo insieme, oppure gli animatori appositamente destinati al servizio mini alloggi organizzano pranzi comunitari (anche con i parenti) attività ludico ricreative, di lettura, di festa, di svago ecc...

Tutti gli alloggi sono dotati di sistema di chiamata d'emergenza con riporto del segnale nel locale presidiato dal personale di assistenza.

La struttura è situata al centro della città, nelle immediate vicinanze della piazza centrale in cui si trovano attività commerciali, biblioteca, farmacia bar e ristoranti; a 50 mt dalla chiesa e a poco meno di 100 mt dal parco pubblico, collegato con il parco della Fondazione attraverso un cancello interno, assiduamente frequentato da anziani e bambini; infine, la struttura è collegata con mezzi pubblici (stazione ferroviaria a meno di 500mt)

Il Parco

L'immobile "Il Borgo" si trova nel cortile antistante la R.S.A., circondata da un Parco di 7.000 mq fruibile dagli anziani anche in condizioni di non autosufficienza, grazie alla realizzazione di percorsi completamente in piano e illuminati. È dotato di spazi attrezzati (portico, panchine ombreggiate, gazebo, angolo di preghiera ecc.).

In un angolo del giardino Porta Spinola vi è una zona destinata all'arte del coltivare".

L'area nel 2007 circa è stata valorizzata dalla creazione di vasche sopraelevate destinate alla coltivazione



I Servizi

Agli alloggi protetti potranno accedere persone ultra-sessanta-cinquenni, singoli o coppie, in possesso di sufficienti autonomie fisiche, cognitive e relazionali, e che tuttavia necessitino di effettuare un percorso di convivenza assistita in un ambiente controllato e protetto. L'anziano sarà coinvolto in un progetto che prevede interventi volti a favorire il suo benessere globale nei vari aspetti esistenziali: fisico, psicosociale e spirituale.

L'unità abitativa sarà in ambiente sicuro e protetto, inserito in un contesto territoriale oggi privo di un servizio analoghi. Nel rispetto della sua indiscussa centralità e dignità, all'utente verrà garantita la sicurezza fisica e psicologica, tale da permettere il mantenimento della sua progettualità e quindi un ruolo attivo attraverso il potenziamento delle sue capacità residue e la valorizzazione delle sue risorse.

A tale scopo si considera l'utente parte attiva ed indispensabile nell'elaborazione del suo programma di assistenza/intervento, il più coerente possibile con lo stile di vita che l'utente intende condurre. Per aiutare l'utente e/o la famiglia ad individuare un percorso di assistenza idoneo la Fondazione mette a disposizione un'equipe di Professionisti che, valutate e condivise le necessità ed i bisogni dell'utente, proporrà un P.A.I. (Piano di Assistenza Individuale), per il miglioramento della qualità di vita generale. L'assistenza medica rimane quella assicurata dal Servizio Sanitario Nazionale e dal medico di base che l'utente potrà scegliere secondo le modalità stabilite dalle leggi sanitarie Regione Lombardia e dalle disposizioni organizzative della A.T.S. Insubria, all'interno del complesso della Fondazione è comunque presente un Responsabile sanitario che terrà i contatti, ove necessario, con il Medico di base competente scelto dall'ospite.

A seconda dei bisogni manifestati direttamente o indirettamente dall'utente, il servizio prevede l'erogazione del:

SERVIZIO DI ASSISTENZA ALLA PERSONA. Il personale Socio Assistenziale interviene a sostegno dell'utente nella fase di igiene personale (bidet, rasatura, igiene orale, aiuto nella vestizione) oltre che nel riordino dell'alloggio (rifacimento del letto, cambio della biancheria). L'intervento verrà effettuato nella fascia oraria mattutina secondo un programma definito e condiviso con l'utenza che cercherà di tenere conto delle richieste/necessità dei fruitori del servizio. Il servizio comprende inoltre, la possibilità di eseguire il bagno completo una volta la settimana anche con l'utilizzo di vasche protette, di cui la struttura è dotata (giorno da pianificare con l'utenza).

SERVIZIO ANIMAZIONE con programmi rivolti al sostegno della persona nel riconoscimento e nel mantenimento del proprio ruolo sociale, favorendo i suoi legami con la famiglia e amici, oltre che promuovendo situazioni di apertura e di scambio con la realtà circostante. Verranno promosse attività socializzanti (feste, attività ricreative), laboratori di attività manuali e socioculturali al fine di preservare l'autonomia della persona affinché possa esprimere in libertà le sue capacità e le sue scelte. La pianificazione dell'attività verrà articolata in due accessi settimanali (della durata di un'ora e mezza ciascuno) per un totale di tre ore settimanali.

I Servizi

SERVIZIO RISTORAZIONE (giornata alimentare) a richiesta, prevede la preparazione e fornitura dei pasti principali, della colazione e della merenda, secondo un menù settimanale che garantisce la varietà e la qualità dei cibi, tenendo conto delle esigenze/gusti dell'utenza. I pasti (colazione dalle ore 7.30 alle ore 9.00, pranzo ore 12.00, e cena ore 18.00, la merenda alle ore 16.00) potranno essere serviti nei rispettivi alloggi e/o nella cucina comune per una consumazione collettiva.

SERVIZIO LAVANDERIA/GUARDAROBA comprende fornitura della biancheria da letto, da bagno e tovagliato. Inoltre, il servizio prevede il lavaggio e stiratura della biancheria personale (ogni capo di abbigliamento verrà contrassegnato) con riconsegna presso l'abitazione.

Non è previsto il lavaggio a secco dei capi.

SERVIZIO PULIZIA si occuperà della pulizia degli ambienti e delle attività di sanificazione dei servizi igienici, del piano cucina e dei pavimenti oltre agli interventi di spolveratura, rimozione ragnatele e la pulizia dei vetri. Il servizio si occuperà inoltre della pulizia degli spazi comuni con tempi e modalità stabiliti.

SERVIZIO DI SEGRETARIATO SOCIALE a disposizione per supportare l'utente nel disbrigo di pratiche amministrative e/o attività quotidiane (spesa, farmacia, posta ecc.), usufruendo anche della disponibilità dei volontari della "Associazione Volontari Porta Spinola".

I Servizi

SERVIZIO PARRUCCHIERA E PEDICURE a richiesta. È possibile avvalersi del servizio mediante prenotazione della seduta alla reception della Fondazione.

SERVIZIO DI MANUTENZIONE: le manutenzioni ordinarie e straordinarie sono garantite dalla Fondazione ed avvengono mediante segnalazione al personale adibito al servizio.

SERVIZIO DI TRASPORTO: a richiesta è disponibile anche il servizio di trasporto per qualsiasi necessità di spostamento.

SERVIZIO DI VOLONTARIATO: L'Associazione volontari Porta Spinola si rende disponibile nel dare supporto agli utenti dei mini alloggi per il disbrigo di semplici pratiche amministrative e/o attività quotidiane (accompagnamento durante gli acquisti, parrucchiera, cimitero, biblioteca, chiesa)

SERVIZIO RELIGIOSO: All'interno della Residenza Socio Assistenziale è situata una calda ed accogliente cappella a disposizione di tutti gli utenti in qualsiasi momento della giornata. Potranno inoltre partecipare alla celebrazione della S. Messa settimanale.

Info Generali

1- PRIORITÀ D'ACCESSO

- Residenti in Mariano Comense;
- Persone i cui parenti o discendenti sono residenti a Mariano Comense;
- Residenti nei Comuni del distretto ATS di Mariano Comense;
- Residenti in provincia di Como;
- Residenti in altre province.

2- MODALITÀ DI ACCESSO

Potranno essere accolti soggetti che presentano le seguenti problematiche:

- Difficoltà nella gestione di alcune azioni quotidiane (es: gestione acquisti, preparazione pasti, utilizzo farmaci);
- Un'abitazione non adeguata (es: barriere architettoniche);
- Anziani in condizioni di disagio psicosociale e con ridotti bisogni assistenziali;
- Condizioni di solitudine;
- Reti familiari inesistenti e/o residuali.
- Situazioni segnalate dai Servizi Sociali del Comune di Mariano Comense.

Non possono essere accolte persone anziane sole non autosufficienti che necessitano di un'assistenza sociosanitaria continua. Chi intende chiedere ospitalità presso i mini alloggi per anziani della Fondazione per sé o per un familiare deve presentare domanda scritta, compilata su apposito modulo fornito dalla Fondazione o scaricabile dal sito **www.portaspinola.it** da compilare a cura dell'interessato, composto da varie sezioni:

- condizione sociale del richiedente (se vive solo o con familiari, caratteristiche dell'attuale alloggio con particolare riguardo alla presenza di barriere architettoniche);

Info Generali

- impegno al pagamento della retta;
- condizione sanitaria, risultante da un certificato da compilare a cura del medico di base. La Fondazione, sulla scorta delle informazioni contenute nelle domande di ammissione pervenute, redige una lista d'attesa con i seguenti criteri:
 - valutazione delle priorità di ammissione in base alla residenza;
 - posizionamento della domanda nella lista di appartenenza in relazione alle condizioni fisiche e socio-famigliari;
 - valutazione della possibilità di convivenza nel medesimo minialloggio anche di persone senza grado di parentela. Le domande verranno vagliate da una commissione di valutazione composta dal Direttore Amministrativo, dal Direttore Sanitario e dal Coordinatore Socio Sanitario della Fondazione Porta Spinola. La commissione di valutazione prenderà in esame la situazione sanitaria, economica, familiare e sociale della persona da inserire nei mini alloggi e ne determinerà l'accoglienza o l'inserimento nell'apposita lista d'attesa.

L'ammissione avverrà in relazione alla disponibilità dei posti e ai criteri di priorità. A tali accertamenti e verifiche si procede anche attraverso colloqui che garantiscano la possibilità di **libera scelta ed espressione dell'anziano**, al quale andranno prospettate le eventuali soluzioni alternative di servizi offerti.

A seguito del peggioramento delle condizioni psico-fisiche che comprometta-no il grado di autonomia e rendano impossibile un'assistenza adeguata e la convivenza di tipo comunitario in ambito alloggiativo, l'ospite e/o familiare potrà presentare la domanda per l'ingresso in RSA (a cui avrà diritto di accedere in via prioritaria) dove viene garantita una maggiore assistenza sanitaria.

Info Generali

Unitamente al modulo di domanda sono consegnati (o scaricabili) il “Regolamento per gli utenti dei mini alloggi” e ogni altro eventuale documento utile a comprendere il funzionamento del Servizio.

Il modulo “domanda di accoglimento” e tutta la documentazione potranno essere scaricati dal sito www.portaspinola.it, oppure ritirati presso il Centralino della Fondazione, dove si potranno ricevere tutte le informazioni di carattere generale sul servizio; si consiglia di consegnare la domanda direttamente al centralino aperto dal lunedì alla domenica dalle 8,00 alle 19,00.

Sarà cura della Direzione Sanitaria valutare accuratamente che le condizioni sanitarie del richiedente siano compatibili con i servizi erogati e inviare la stessa agli uffici amministrativi per l’inserimento nella lista d’attesa.

Dopo le procedure sopra descritte, l’ammissione finale sarà disposta dal Direttore Sanitario.

3- ASSEGNAZIONE DELL’ALLOGGIO

All’ospite ammesso ai mini alloggi protetti della Fondazione viene assegnato un appartamento (generalmente da condividere con un’altra persona) e vengono consegnate le chiavi dello stesso.

La persona accolta nella struttura dei mini alloggi protetti non può pretendere un contratto di locazione.

L’alloggio viene consegnato in stato di perfetta efficienza, arredato, completo di accessori e biancheria, come risulta da apposito verbale di consegna. L’ospite ha il dovere di mantenerlo in ordine e di restituirlo nelle medesime condizioni.

L’ospite è tenuto:

ad osservare le regole di igiene dell’ambiente;

a mantenere in buono stato l’alloggio, i servizi, gli arredi e le apparecchiature della stanza;

Info Generali

a segnalare tempestivamente eventuali guasti degli impianti, evitando la manomissione degli stessi senza autorizzazione;
a consentire al personale di servizio e a qualsiasi altra persona incaricata dall'Ente, di entrare nell'alloggio per provvedere a pulizie, controlli, riparazioni, ispezioni e altri interventi.
a risarcire l'Amministrazione per i danni recati a persone e a cose per propria incuria o per trascuratezza.

La Direzione ha la facoltà di trasferire l'ospite da un mini alloggio all'altro se richiesto dalle esigenze della vita comunitaria, o dalle mutate condizioni fisiche dell'ospite o per indispensabili ed inevitabili esigenze di gestione interna.

Del trasferimento sarà data tempestiva comunicazione ai familiari e/o all'Ente impegnato al pagamento della retta.

4- DIMISSIONI DAL MINI ALLOGGIO

Ciascun ospite può, con preavviso di almeno 30 (trenta) giorni lasciare definitivamente i mini alloggi protetti della Fondazione.

L'Amministrazione può allontanare l'ospite con provvedimento d'urgenza, qualora questi:

- tenga una condotta incompatibile con la vita comunitaria;
- commetta gravi infrazioni del Regolamento interno;
- sia moroso nel pagamento della retta.

In caso di dimissione, questa sarà portata immediatamente a conoscenza dei congiunti e della persona tenuta al pagamento della retta.

5- ORARIO DELLE VISITE

Gli ospiti possono uscire liberamente, salvo controindicazione della Direzione, nei limiti dell'orario di apertura e chiusura fissati dall'Amministrazione.

Le visite agli utenti dei Mini alloggi protetti sono consentite ininterrottamente dalle ore 8.00 alle ore 20.00.

Eventuali eccezioni alla norma potranno essere autorizzate dalla Direzione a richiesta dei parenti interessati, solo per particolari motivi.

Info Generali

L'autorizzazione scritta dovrà essere esibita al personale di servizio, responsabile dell'osservanza di tali disposizioni.

Gli ospiti che non rispettano l'orario dei mini alloggi della Fondazione saranno dapprima formalmente diffidati e, in caso di recidività, dimessi dalla struttura.

È vietato ospitare persone, anche se familiari, durante le ore notturne.

L'Amministrazione declina ogni responsabilità per quanto possa accadere agli ospiti per il loro comportamento quando sono al di fuori della struttura.

I visitatori possono fruire, con preavviso, relativa autorizzazione della Direzione e a proprie spese, del servizio di ristorazione della Fondazione.

6- RETTA

Il Consiglio d'Amministrazione fissa annualmente le rette e provvede ad eventuali aggiornamenti delle stesse.

- La retta comprende:
- L'utilizzo dell'alloggio
- Assistenza alla persona;
- Servizio animazione.
- Il servizio di pulizia dell'alloggio e degli spazi comuni;
- Fornitura e lavaggio della biancheria piana;
- Fornitura di tutte le utenze (acqua-energia elettrica ecc....);
- Il servizio di lavanderia;
- Il servizio manutenzione
- Il servizio di ristorazione (a richiesta);

**ESCLUSA GIORNATA ALIMENTARE
TUTTO COMPRESO**

**€. 1.360
€. 1.660**



Info Generali

All'atto dell'ingresso, l'ospite deve versare una cauzione di importo pari a una mensilità di degenza. Il deposito è da intendersi infruttifero cioè non matura interessi di alcun tipo.

La retta è anticipata e dovrà essere versata anticipatamente entro il giorno 10 (dieci) del mese a cui si riferisce.

In caso di rilascio definitivo dell'alloggio senza preavviso di almeno 15 (quindici) giorni, verrà trattenuta una somma pari al costo effettivo di 15 (quindici) giorni dalla somma di deposito cauzionale.

In caso di rilascio anticipato dell'alloggio per motivi personali o per decesso durante il mese, oltre alla cauzione, verrà restituita, a richiesta dell'ospite o dei familiari aventi diritto, la quota versata anticipatamente e non usufruita se le giornate di presenza sono inferiori a 14 (quattordici) giorni.

7- VALUTAZIONE GRADO DI SODDISFAZIONE DEGLI UTENTI

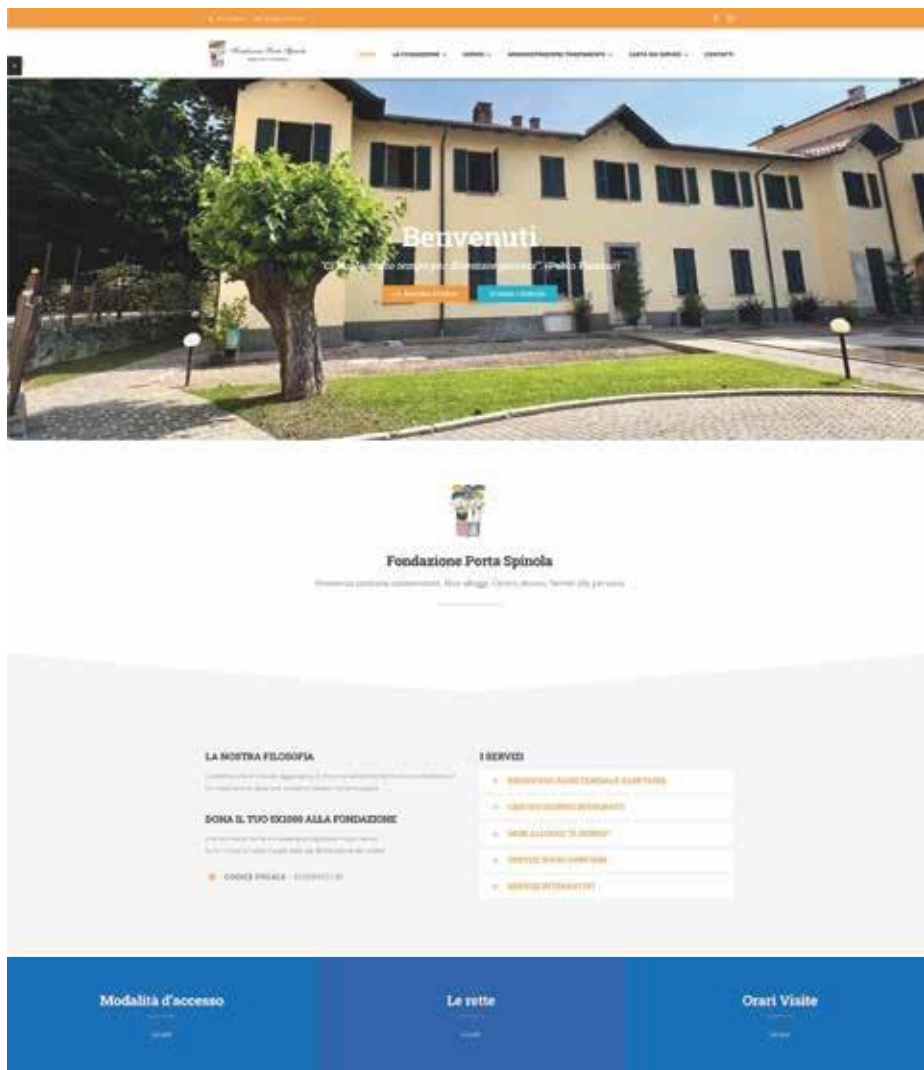
Periodicamente, un referente della Fondazione, organizza un incontro con l'utente e/o i suoi familiari per una valutazione dell'andamento del servizio e della qualità percepita rispetto alle prestazioni erogate.

Le informazioni raccolte verranno trascritte sull'apposita "*Scheda di rilevazione dei bisogni dell'utente*" e utilizzata quale fonte di informazione

per l'elaborazione o aggiornamento dei progetti di intervento individualizzati.

Sito Web

Per ogni altra informazione s'invitano gli interessati a visitare il sito web **www.portaspinola.it**, dal quale potrà essere scaricata tutta la documentazione necessaria per la presentazione della domanda di accettazione.





Fondazione Porta Spinola

MARIANO COMENSE